

# LiberoPro Induktionshäll och induktionswok

Underhållsvägledning



## 1 Glaskeramikytor

Rengör glaskeramikytor (tillagningsyta och användarpanel) med hushållspapper som har fuktats med ett speciellt rengöringsmedel för glas. Skölj sedan hällen och torka med en torr och ren trasa. Rengör inte hällen när den är varm.



Om smuts, fett eller matrester har grott in, gå över med trasan eller svampen i satineringsriktningen och skölj ofta: om du gnuggar med cirklande rörelser kan smutspartiklarna som har fastnat på trasan/svampen förstöra stålets satinerade ytbehandling.

## 3 Luftfilter

Frigör filtrets(ns) metallfjäder och skjut ut filtret(n) från stödet genom att luta filtret(n) lätt. Diska filtret(n) i diskmaskin och torka noga. Sätt tillbaka filtret(n) genom att skjuta in filtret(n) i stödet tills metallfjädern ingriper.



Se videon om hur du tar bort och rengör filtret under induktionshällen

## 2 Stålytor med satinerad ytbehandling

Koppla från matlagningsapparaterna. Ta bort smuts, fett och matrester från alla stålytor. Rengör med en trasa eller en svamp som har doppats i tvålatten, med eller utan andra rengöringsmedel. Torka alla rengjorda ytor noggrant efteråt.



## Rengöra utvändiga ytor

Tvätta de utvändiga ytorna med varmt tvålatten. Undvik rengöringsmedel som innehåller slipmedel och stålull samt borstar eller stålskrapor. Skölj med en fuktig duk och torka noggrant. Undvik att använda klorbaserade eller ammoniakbaserade produkter. Rengör kontrollpanelen med en mjuk duk fuktad med vatten och vid behov med neutralt rengöringsmedel. Tvätta inte utrustningen med direkta vattenstrålar eller högtrycksstrålar. Med syfte att reducera emissionen av föroreningar i atmosfären är det tillrådligt att rengöra utrustningen (utvändigt och, när så är nödvändigt, invändigt) med produkter som har en biologisk nedbrytbarhet över 90 %. Electrolux Professional rekommenderar starkt att du använder **rengöringsmedel, sköljmedel och avkalkningsmedel som godkännts av Electrolux Professional för att få bättre resultat och bibehålla produktens effektivitet på lång sikt**. Skador som orsakas av rengöring pga. användning av ej godkända rengöringsmedel, skölj- och avkalkningsmedel täcks inte av garantin.

De beskrivna åtgärderna måste utföras med personlig skyddsutrustning. Se användarhandboken.

## Program för underhåll av prestanda

För att garantera säkerheten och prestandan hos din utrustning rekommenderar vi att det regelbundna underhållet utförs av Electrolux Professionals auktoriserade tekniker var 12:e månad enligt tillverkarens rekommendationer. Kontakta ditt lokala Electrolux Professional servicecenter för mer information om serviceavtalet.

## Rekommenderas för dig

För mer tillbehör och förbrukningsartiklar, se våra kataloger eller kontakta en auktoriserad Electrolux Professional servicepartner.



## Induktionspanna



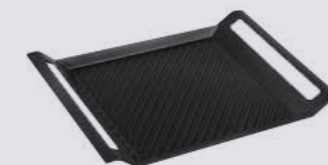
**OS2059**  
Handtag av rostfritt stål  
D = 200 mm



**OS2060**  
Handtag av rostfritt stål  
D = 240 mm

**OS2061**  
Handtag av rostfritt stål  
D = 280 mm

**653595**  
Induktionspanna för wokning  
av rostfritt stål + handtag av  
rostfritt stål  
D = 350 mm

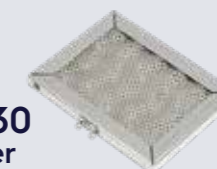


**OS2063**  
Slät platta  
260x330 mm

**OS2064**  
Räfflad platta  
260x330 mm



**OS1606**  
Skrapa  
för glaskeramikplatta  
(endast för slät)



**OD8130**  
Fettfilter  
nätfilter av  
rostfritt stål

Fel	Möjliga orsaker	Åtgärder
E031	Problem med programvara	Slå FRÅN/TILL. Om problemet kvarstår, kontakta service.
E311/E312	För hög matningsspänning	Anslut till ett annat uttag. Om problemet kvarstår, låt en elektriker kontrollera elsystemet.
E321/E322	För låg matningsspänning	Anslut till ett annat uttag. Om problemet kvarstår, låt en elektriker kontrollera elsystemet.
E401/E402	Fel på temperatursond	Slå från under 5 minuter och slå sedan till igen. Om felet kvarstår, kontakta service. Med stekhällar med dubbla zoner går det hur som helst att använda den zonen som inte påverkas.
E411/E412	Fel på temperatursond	Kontakta service. Med stekhällar med dubbla zoner går det hur som helst att använda den zonen som inte påverkas.
E421/E422	För hög temperatur i kokzon	Slå från under 10 minuter och slå sedan till igen. Med stekhällar med dubbla zoner går det hur som helst att använda den zonen som inte påverkas.
E431/E432	Fel vid temperaturredetektering	Slå FRÅN/TILL. Om problemet kvarstår, kontakta service. Med stekhällar med dubbla zoner går det hur som helst att använda den zonen som inte påverkas.
E441/E442	Fel på temperatursond	Slå från under 5 minuter och slå sedan till igen. Om felet kvarstår, kontakta service. Med stekhällar med dubbla zoner går det hur som helst att använda den zonen som inte påverkas.
E501	Matning/konfiguration	Kontakta service.
E611/E612	Överhettning av elektronik	Slå från under 5 minuter och slå sedan till igen. Om felet kvarstår, kontakta service. Med stekhällar med dubbla zoner går det hur som helst att använda den zonen som inte påverkas.
E651	Elektroniskt fel	Slå FRÅN/TILL. Om problemet kvarstår, kontakta service.
E661	Problem med programvara	Kontakta service.
E701/E702	Nedkyllning av elektronik stoppad	Slå från under 5 minuter och slå sedan till igen. Om felet kvarstår, kontakta service. Med stekhällar med dubbla zoner går det hur som helst att använda den zonen som inte påverkas.
E711/E712	Nedkyllning av spole stoppad	Slå från under 5 minuter och slå sedan till igen. Om felet kvarstår, kontakta service. Med stekhällar med dubbla zoner går det hur som helst att använda den zonen som inte påverkas.
E821/E822	Kommunikationsstopp	Slå FRÅN/TILL. Om problemet kvarstår, kontakta service. Med stekhällar med dubbla zoner går det hur som helst att använda den zonen som inte påverkas.
E831/E832	Kommunikationsstopp	Se E821/E822.
Svag tillagningseffekt	Smutsigt filter	Rengör luftfiltren (se punkt 3 på framsidan).
Pekskärmen reagerar inte	Smutsiga händer/fingrar/handskar	Rengör användarpanelen med hushållspapper, rengör händerna och fingrarna och/eller byt handskarna mot rena handskar och försök igen.
Ingen värme	Kokkärlet är olämpligt för induktion	Använd ett kokkärl som är lämpligt för induktion.

